

# Logis-仓储管理系统 安装手册

北京络捷斯特科技发展股份有限公司

2016 年 06 月

## 1. 服务器应用环境

网络环境：内部局域网络，100Mbps 及以上带宽，支持 TCP/IP 协议，网络连接使用交换机。能够充分保证网络的稳定、顺畅。比赛或训练过程中为专用网络。

硬件环境：CPU:Xeon 2GHz\*2/内存:2G/硬盘：80G 以上；

软件环境：Windows 2000/2003 Server，Oracle 10g 数据库；

应用系统：Logis-仓储管理系统（全国物流大赛版）。

## 2. 作业计算机应用环境

硬件环境：普通 PC 计算机；

软件环境：Windows 系列操作系统，IE6.0 浏览器。

## 3. RF 手持终端应用环境

硬件环境：MC3090/3190 R-LC2MSBAGER 无线 RF 手持终端；

MC3190 操作系统：Windows CE 系统；

应用系统：Logis-仓储管理系统—RF 仓储作业支持程序。

## 4. 软件安装

对于服务器程序和 RF 仓储作业支持程序要分别进行安装。

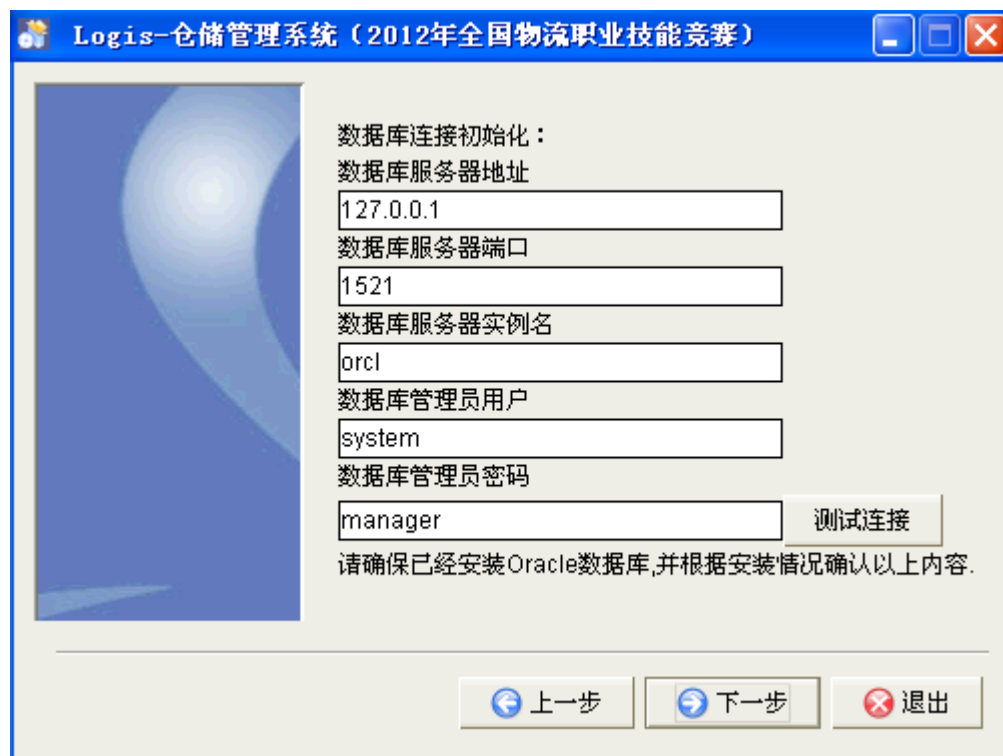
### 4.1 服务器应用程序安装

安装之前请务必确认已经正确安装 oracle10g 数据库并且已经记好数据库的超级管理员的用户名的密码(超级用户：system 密码:manager)。

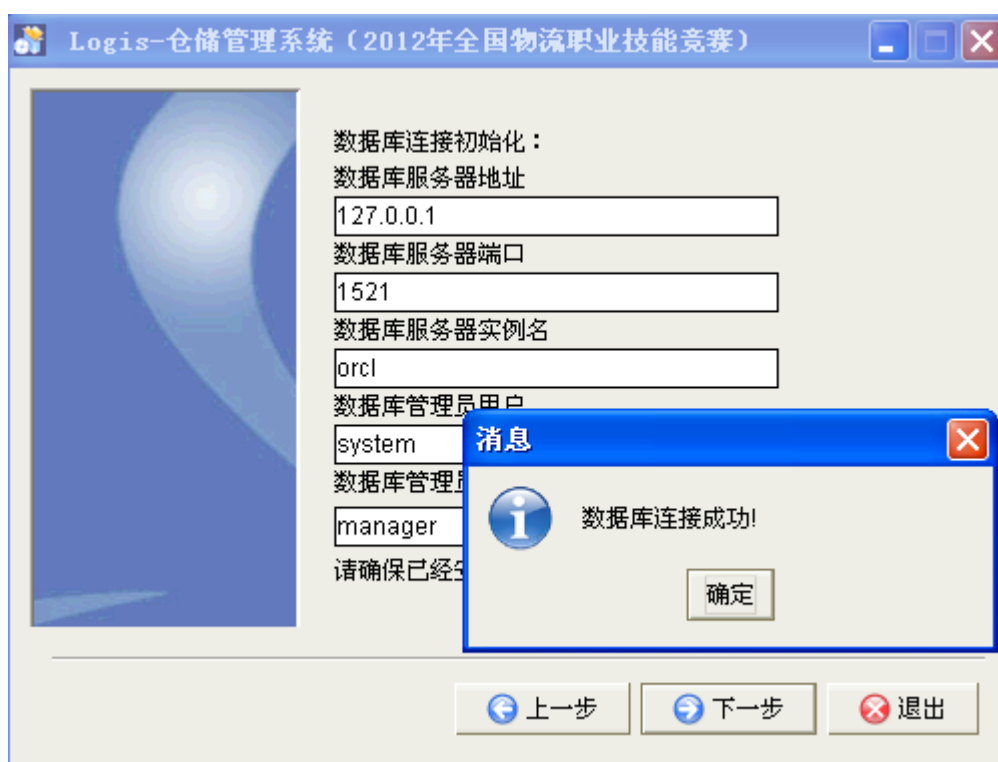
- (1) 将服务器应用程序（文件名为 server.rar）拷贝到要安装至的应用服务器上；
- (2) 以下步骤请切换到应用服务器上操作；
- (3) 将 server.rar 文件解压缩到某一目录（**该目录不要含有空格**），并在该目录中执行 install.bat, 等待数秒后，系统进入安装主界面；



- (4) 点击【下一步】，进入数据库服务器配置界面（请确保在安装本程序之前已经正确安装了 Oracle 数据库服务器：Oracle 10g），请根据本地网络环境中的数据库服务器安装情况进行配置（如有疑问，请联系机房管理员配合安装）；



点击【测试连接】如下图：



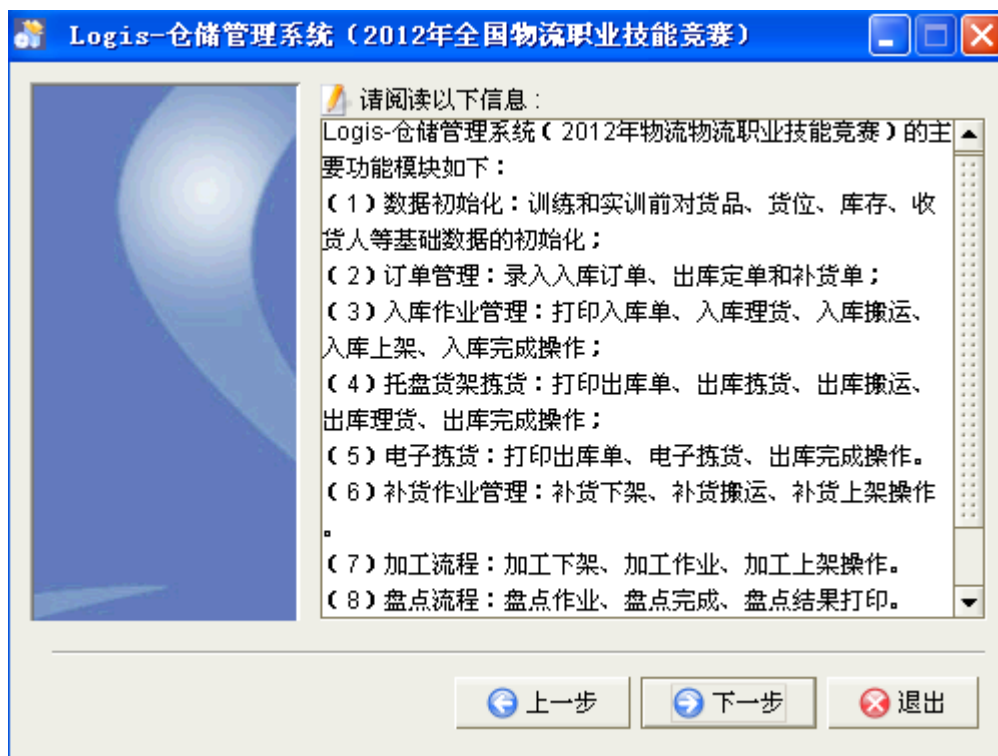
提示数据库连接成功再进行下一步操作。

- (5) 点击【下一步】，进入系统注册配置界面，请将机器码发送给北京络捷斯特科技发展有限公司技术支持人员（联系方式见本文档末尾），获取注册码并正确填写；（这里的机器码的个数根据您的网卡的个数决定，建议您安装前把不用的网卡禁用，再安装）；

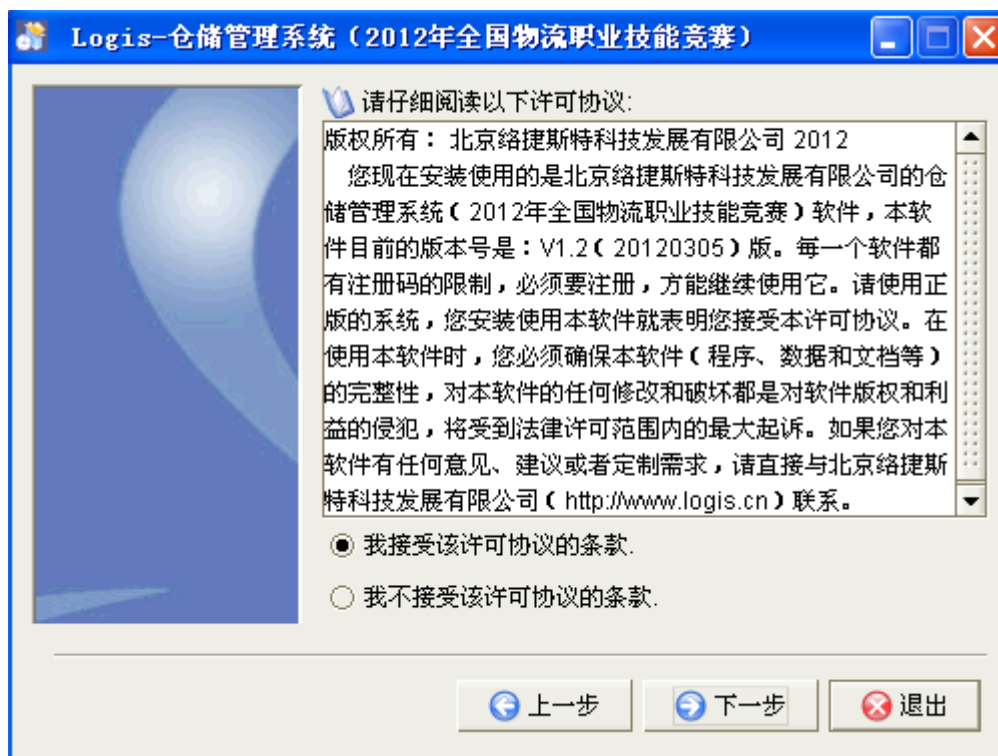


点击【验证注册】提示注册成功再进行下一步操作

- (6) 点击【下一步】，再点击【下一步】，进入许可协议确认界面，请选择“我接受该许可协议的条款”；



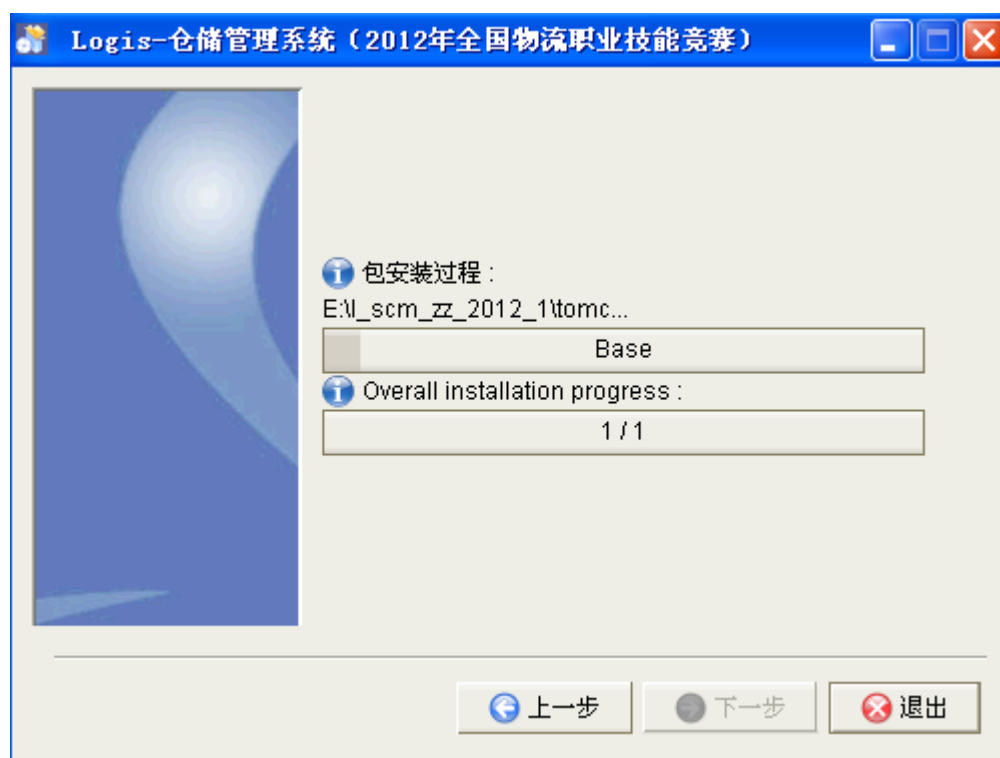
- (7) 点击【下一步】，进入系统安装路径选择界面，请录入或者选择系统的最终安装路径（请确保录入或者选择的安装路径中不要含有任何空格和中文）；



- (8) 点击【下一步】，确认安装空间是否足够；



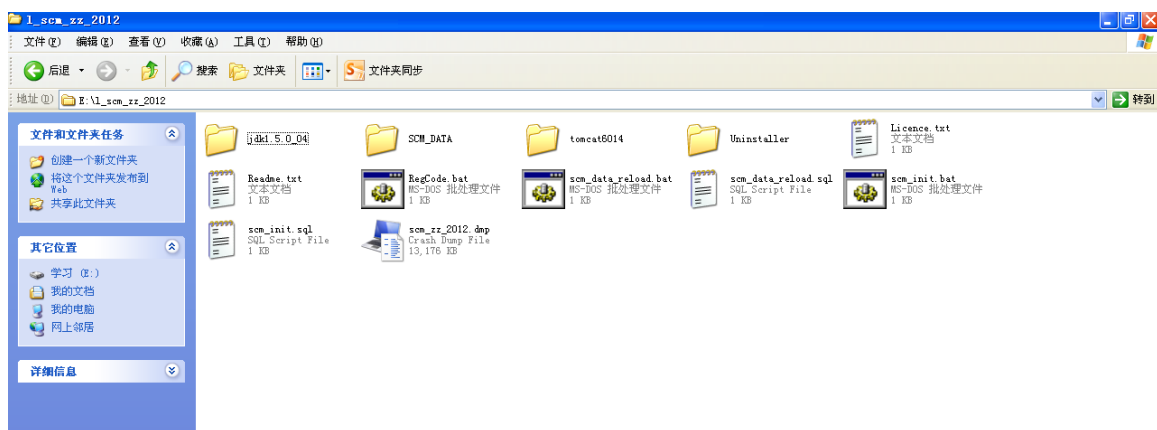
(9) 点击【下一步】，进入安装过程界面，请耐心等待，直至系统安装完成；



(10) 点击【下一步】，进入安装成功确认界面；



(11) 点击【完成】，即完成了服务器应用的安装过程, 安装后的目录结构如下图；

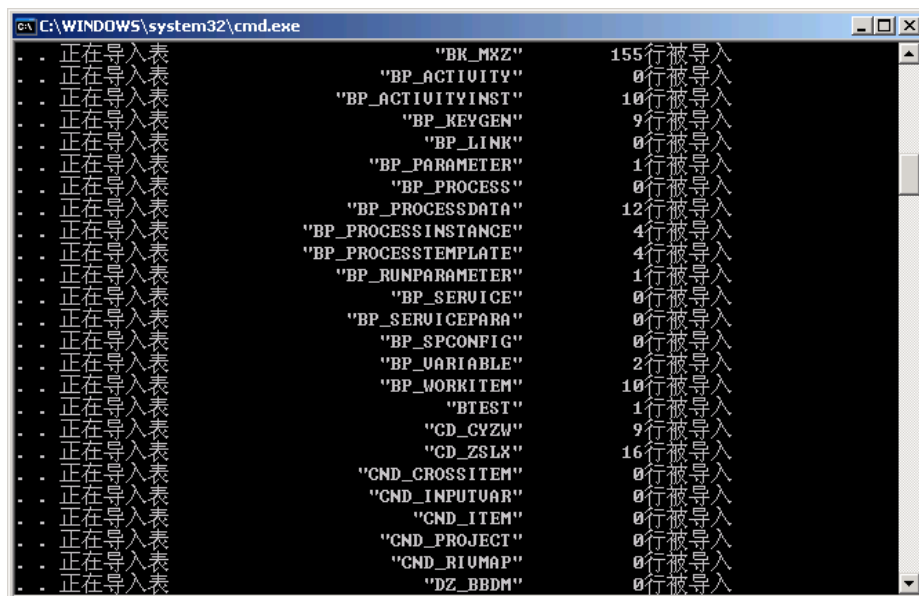


### 3.2 服务器应用数据初始化

服务器应用安装完成后，还要执行数据初始化，才能使用。数据初始化步骤如下：

- (1) 进入服务器应用的安装目录；
- (2) 双击执行 scm\_init.bat（执行前，如果您这台机器之前已经安装过北京络捷斯特科技的第三方物流产品，请先备份之前的版本和数据库再执行此操作）；





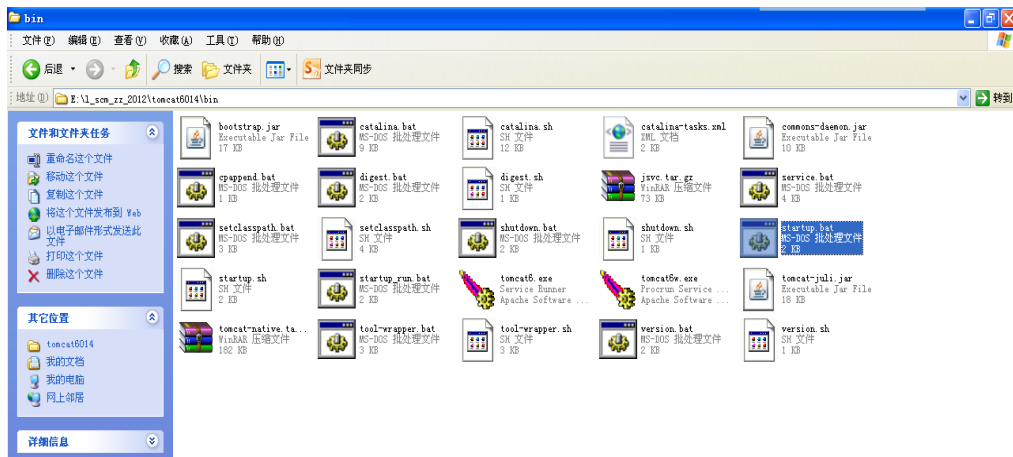
(3) 数据初始化完成后，系统提示“请按任意键继续...”，按任意键后即完成了整个数据初始化过程；

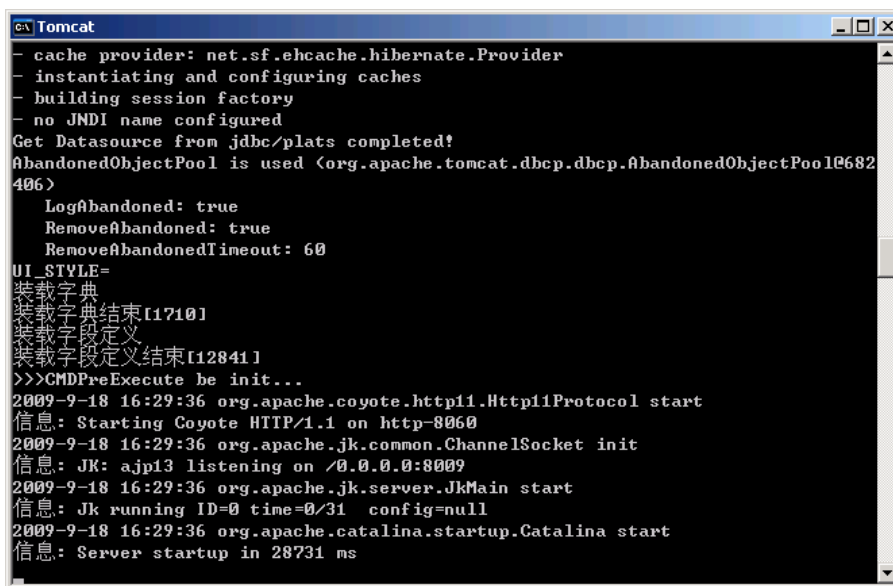
(4) 至此完成了整个服务器应用的安装和数据初始化操作，服务器已经可以正常启动；

#### 4. 启动服务器应用并配置基础数据

服务器应用安装完成后，即可以启动服务器应用。

请进入服务器应用的安装机器，并进入服务器应用的安装目录，进一步进入 tomcat6014\bin 目录，并执行 startup.bat 启动服务器应用；





```
Tomcat
- cache provider: net.sf.ehcache.hibernate.Provider
- instantiating and configuring caches
- building session factory
- no JNDI name configured
Get Datasource from jdbc/plats completed!
AbandonedObjectPool is used (org.apache.tomcat.dbcp.dbcp.AbandonedObjectPool@682406)
  LogAbandoned: true
  RemoveAbandoned: true
  RemoveAbandonedTimeout: 60
UI_STYLE=
装载字典
装载字典结束[1710]
装载字段定义
装载字段定义结束[12841]
>>>CMDPreExecute be init...
2009-9-18 16:29:36 org.apache.coyote.http11.Http11Protocol start
信息: Starting Coyote HTTP/1.1 on http-8060
2009-9-18 16:29:36 org.apache.jk.common.ChannelSocket init
信息: JK: ajp13 listening on /0.0.0.0:8009
2009-9-18 16:29:36 org.apache.jk.server.JkMain start
信息: Jk running ID=0 time=0/31 config=null
2009-9-18 16:29:36 org.apache.catalina.startup.Catalina start
信息: Server startup in 28731 ms
```

服务器已经成功启动。

## 4.2 手持程序安装

### 4.2.1 拷入程序

安装通讯工具:

XP 系统安装 activesync 4.5

win7 系统需要安装 Microsoft ActiveSync 6.1

安装完毕后,使用手持通讯座将手持与电脑连接,将手持程序文件夹中的两个文件拷贝到手持的 temp 目录下。在手持中,点击两个文件进行安装,安装路径默认即可

### 4.2.2 手持配置:

- (1) 如下图 4-1 在开始菜单 pwms 目录下点击【IP】配置访问的服务器 IP 如下图 4-2;



图 4-1



图 4-2

- (2) 配置完成后，点击开始菜单的【PWMS】系统如【图 4-2】或直接点击桌面上的 pwms 的快捷方式进入系统。
- (3) 至此完成了 RF 仓储作业支持程序的配置操作，程序可以正常启动